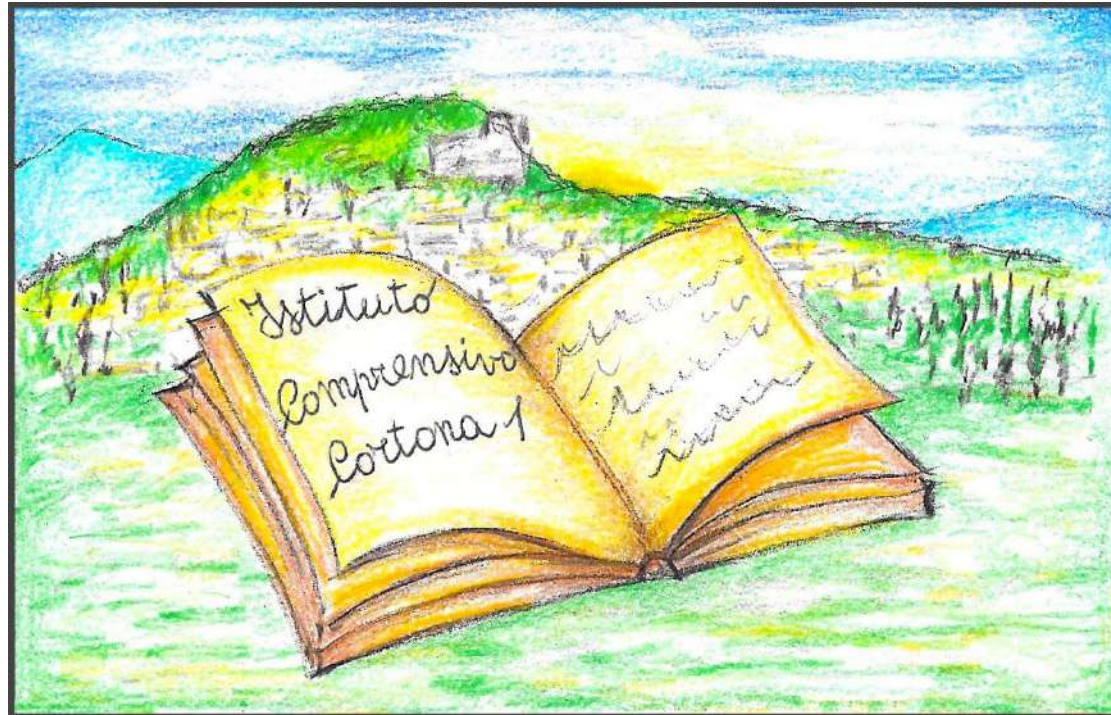


ISTITUTO COMPRENSIVO CORTONA 1



PIANO SCUOLA A.S. 2020-2021

Documento allegato al Regolamento d'Istituto per la pianificazione degli spazi, delle attività scolastiche, educative e formative.

INDICE

- RIFERIMENTI NORMATIVI
- ORGANIZZAZIONE SPAZI ISTITUTO
- INFANZIA: SPAZI, ORARI, TEMPI
- PRIMARIA: SPAZI, ORARI,TEMPI
- SECONDARIA: SPAZI, ORARI,TEMPI
- SINTESI PROTOCOLLO D'INTESA NAZIONALE SULLA SICUREZZA
- REGOLE PER TORNARE A SCUOLA PIÙ CONSAPEVOLI E RESPONSABILI
- INDICAZIONI OPERATIVE PER LA GESTIONE DI CASI E FOCOLAI DI COVID-19

RIFERIMENTI NORMATIVI

- **Nota dipartimentale 17 marzo 2020, n. 388, recante “Emergenza sanitaria da nuovo Coronavirus. Prime indicazioni operative per le attività didattiche a distanza”**
- **D. L. 25 marzo 2020, n. 19, articolo 1, comma 2, lettera p**
- **D. L. 8 aprile 2020, n. 22, convertito, con modificazioni, con Legge 6 giugno 2020, n. 41, all’articolo 2, comma 3, stabilisce che il personale docente assicura le prestazioni didattiche nelle modalità a distanza**
- **Documento per la pianificazione delle attività scolastiche educative e formative in tutte le Istituzioni del Sistema nazionale di Istruzione per l’anno scolastico 2020-2021, adottato con decreto del Ministro Prot. n. 39 del 26 giugno**
- **Protocollo quadro “Rientro in sicurezza”, sottoscritto il 24 -7- 2020 dal Ministro per la Pubblica Amministrazione e dalle Organizzazioni sindacali**
- **D. M. n° 80 del 3 -8- 2020 relativo all'adozione del “Documento di indirizzo per l'orientamento per la ripresa delle attività in presenza dei servizi educativi e delle scuole dell'Infanzia”**
- **Protocollo d’intesa nazionale sulla sicurezza per il contenimento della diffusione di covid-19 e per garantire l’avvio dell’anno scolastico, 6-08-2020**
- **Linee Guida per la progettazione del Piano scolastico per la didattica digitale integrata (DDI) 8-8-2020**
- **Orientamenti pedagogici sui Legami educativi a Distanza. Un modo diverso per “fare” nido e scuola dell’infanzia (D.lgs 65/2017)**
- **Verbale 12 agosto 2020 n. COVID/0044508**
- **Rapporto ISS-COVID-19 n. 58/2020 del 21-8-2020**

ORGANIZZAZIONE SPAZI

COSA È STATO FATTO

Necessità di fare delle scelte



FAR ENTRARE TUTTI GLI
STUDENTI A SCUOLA IN
PRESENZA cambiando la
dislocazione delle sezioni in
base alla capienza delle aule
ed alla loro migliore
organizzazione nel rispetto
della normativa

VERIFICARE CIÒ CHE
NON È NECESSARIO
ED OCCUPA SPAZIO
scegliendo cosa
tenere e cosa
eliminare

MISURARE gli
ambienti e sistemare
gli arredi secondo la
normativa delle Linee
Guida del MIUR



INFANZIA

ORARI

SPAZI

DIDATTICA

INDICAZIONI IGIENICO - SANITARIE

DIDATTICA IN PRESENZA



40 ORE SETTIMANALI DISTRIBUITE SU 5 GIORNI A SETTIMANA DAL LUNEDÌ AL VENERDÌ

- ❖ **INGRESSI** scaglionati tra le 8,00 e le 9,30
 - dalle **8,00** alle **8,15** Fascia dei 5 anni
 - dalle **8,15** alle **8,30** Fascia dei 4 anni
 - dalle **8,30** alle **8,50** Alunni scuolabus
 - dalle **8,50** alle **9,30** Fascia dei 3 anni
- ❖ **USCITE** scaglionate tra le 15,00 e le 16,00
 - alle **15,00** Alunni scuolabus
 - dalle **15,15** alle **15,30** Fascia dei 3 anni
 - dalle **15,30** alle **15,45** Fascia dei 4 anni
 - dalle **15,45** alle **16,00** Fascia dei 5 anni

N.B.: Nel caso di più figli frequentanti lo stesso plesso il turno di ingresso sarà per tutti quello prestabilito per l'alunno che entra più tardi e per l'uscita varrà l'orario prestabilito per l'alunno che esce prima.



INSERIMENTO alunni 3 anni

PER LE PRIME DUE SETTIMANE L'ORARIO SARA' IL SEGUENTE

**INFANZIA XXV
APRILE**

1° GRUPPO dalle 8,00 alle 9,45
2° GRUPPO dalle 10,00 alle 11,45

INFANZIA SCOTONI

1° GRUPPO dalle 8,00 alle 9,45
2° GRUPPO dalle 10,00 alle 11,45

INFANZIA CORTONA

dalle 10,00 alle 11,45

INFANZIA FRATTA

dalle 10,00 alle 11,45

INFANZIA

S.PIETRO A CEGLILO

dalle 10,00 alle 11,45

AMBIENTI

INGRESSI e USCITE

Si accederà ai locali della scuola dell'infanzia attraverso
un unico ingresso

Gli alunni, accompagnati da un solo adulto responsabile, nel rispetto
dei protocolli Covid, raggiungeranno la propria sezione

Si uscirà dai locali della scuola dell'infanzia attraverso
un' unica uscita

Gli alunni saranno ripresi da un solo adulto responsabile all'ingresso
della scuola

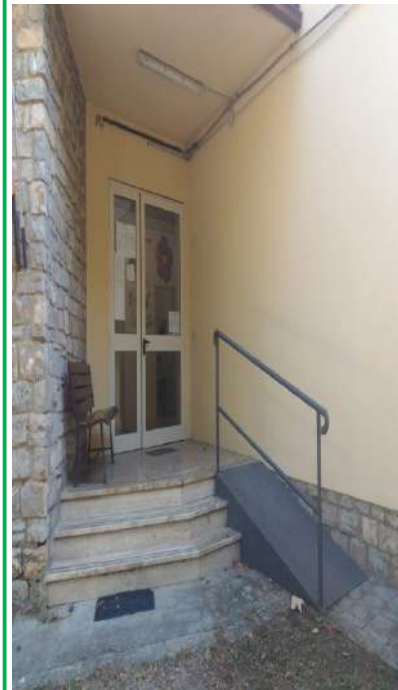
XXV APRILE

SCOTONI

CORTONA

S.PIETRO A CEGLIOLO

FRATTA



INGRESSO e USCITA

INGRESSO e USCITA

INGRESSO e USCITA

INGRESSO e USCITA

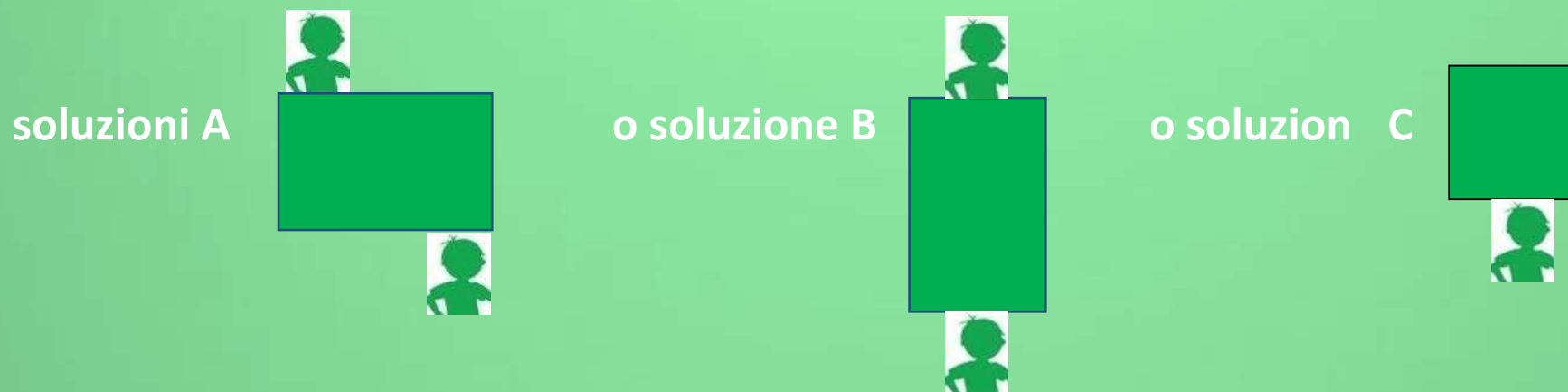
INGRESSO e USCITA

Parametri di riferimento della sezione

I servizi educativi dell' Infanzia presentano delle peculiarità didattico-educative che non rendono possibile l'applicazione di alcune misure di prevenzione: mantenimento della distanza fisica di almeno 1 metro e l'uso di mascherine.

È raccomandata quindi una didattica per piccoli gruppi stabili di alunni e di educatori.

- Distanza maggiore
- Tavoli alunni sistemati ad esempio secondo



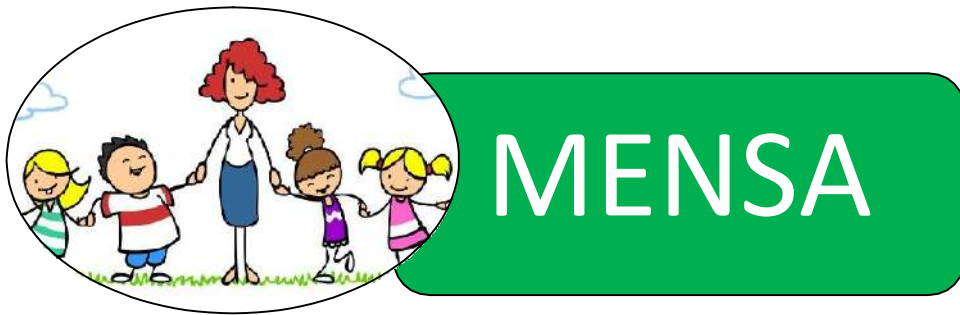
- Organizzazione in angoli – gioco e a piccoli gruppi con insegnanti in presenza

AULE



CON SPAZI FLESSIBILI E DIDATTICA SU MISURA

- **Angolo manipolazione**
- **Angolo costruzioni**
- **Angolo grafico-pittorico**
- **Angolo cucinetta**
- **Angolo lettura**
- **Angolo giochi strutturati (puzzle, domino, memory, incastri, tombola, ...)**
- **Angolo giochi non strutturati (pista con macchinine, animali, costruzioni da tavolo, chiodini, bottoni, ...)**



IL SERVIZIO MENSA IN TUTTI I PLESSI INIZIERA' LUNEDI' 28 SETTEMBRE 2020

- In tutti i plessi di Scuola dell'Infanzia il servizio mensa si svolgerà in un unico turno
- Per i bambini, sistemati in banchi monoposto, sarà garantito il distanziamento di un metro

BAGNI



I bagni saranno utilizzati in modo tale da evitare affollamenti e da garantire le opportune operazioni di pulizia.

Per i momenti cruciali della giornata (mattina, pranzo/dopo pranzo, pomeriggio) ogni gruppo – sezione potrà accedervi in base al proprio turno stabilito.

SPAZI DOVE MUOVERSI IN SICUREZZA

Per ACCOMPAGNAMENTO

I bambini potranno essere accompagnati da un solo adulto che, previa igienizzazione delle mani e con indosso la mascherina, entrerà a scuola, saluterà il minore alla porta della sezione scorrendo poi, senza creare assembramenti, lungo il percorso per arrivare all'uscita.

Per RICONGIUNGIMENTO

I bambini potranno essere ripresi da un solo adulto responsabile che, con indosso la mascherina, raggiungerà la porta di ingresso, prenderà il bambino già preparato dall'insegnante e, senza soffermarsi e creare assembramenti, lascerà la struttura.



GIARDINO

Ogni volta che il clima lo permetterà, gli alunni potranno uscire nei giardini, in spazi organizzati e in orari stabiliti per ogni sezione.



ALTRI SPAZI

che all'occorrenza possono diventare spazi polifunzionali:

PALESTRINA e ATRIO

DIDATTICA



Le attività didattiche saranno proposte in riferimento a quelli che sono i contenuti ed i traguardi di competenza indicati nella programmazione d'Istituto Scuola dell'Infanzia e nel rispetto dei contenuti del PTOF annuale e triennale, pubblicati sul sito dell'Istituto



PRIMARIA

ORARI

SPAZI

DIDATTICA

INDICAZIONI IGIENICO - SANITARIE



DIDATTICA IN PRESENZA

5 GIORNI A SETTIMANA IN PRESENZA DAL LUNEDÌ AL VENERDÌ

INGRESSI scaglionati tra le 7,55 e le 8,40

USCITE scaglionate tra le 13,00 e le 13,40

USCITE scaglionate tra le 16,00 e le 16,30_(tempo prolungato)

AMBIENTI

INGRESSI e USCITE

Si accederà ai locali della scuola primaria, dove possibile, attraverso
vari ingressi

Gli alunni, accompagnati da un solo adulto responsabile,
raggiungeranno l'ingresso a loro assegnato

Si uscirà dai locali della scuola primaria, dove possibile, attraverso
varie uscite

Gli alunni usciranno, ripresi da un solo adulto responsabile,
dall'uscita a loro assegnata

CLASSI – INGRESSI E USCITE



SCUOLA PRIMARIA “U.MORRA” - CAMUCIA

	INGRESSO e ORARIO	USCITA E ORARIO
ALUNNI PULMINO (palestrina)	08:05 INGRESSO PRINCIPALE	13:25 INGRESSO PRINCIPALE
CLASSE 1A - PRIMO PIANO	08:30 INGRESSO PRINCIPALE	13:40 INGRESSO PRINCIPALE
CLASSE 2A - PIANO TERRA	08:15 INGRESSO PRINCIPALE	13:20 INGRESSO PRINCIPALE
CLASSE 2B – PIANO TERRA	08:20 INGRESSO PRINCIPALE	13:30 INGRESSO PRINCIPALE
CLASSE 3A - PIANO TERRA	08:25 INGRESSO PRINCIPALE	13:35 INGRESSO PRINCIPALE
CLASSE 3B –PIANO TERRA	08:25 PORTA DI EMERGENZA 1	13:35 PORTA DI EMERGENZA 1
CLASSE 4A - PRIMO PIANO	08:10 INGRESSO PRINCIPALE	13:15 INGRESSO PRINCIPALE
CLASSE 4B - PRIMO PIANO	08:20 SCALA EMERGENZA 1	13:30 SCALA EMERGENZA 1
CLASSE 5A - PRIMO PIANO	08:15 SCALA EMERGENZA 1	13:20 SCALA EMERGENZA 1
CLASSE 5B - PRIMO PIANO	08:10 SCALA EMERGENZA 1	13:15 SCALA EMERGENZA 1

N.B.: Nel caso di più figli frequentanti lo stesso plesso il turno di ingresso sarà per tutti quello prestabilito per l'alunno che entra più tardi e per l'uscita varrà l'orario prestabilito per l'alunno che esce prima.



INGRESSO PRINCIPALE



SCALA EMERGENZA 1



PORTA DI EMERGENZA 1

SCUOLA PRIMARIA "G.MANCINI" - CORTONA

	<i>INGRESSO e ORARIO</i>	<i>USCITA E ORARIO</i>
ALUNNI PULMINO	07:55-08:10 INGRESSO PRINCIPALE	13:00 INGRESSO PRINCIPALE
CLASSE 5A – PRIMO PIANO	08:10 INGRESSO PRINCIPALE	12:35 INGRESSO PRINCIPALE
CLASSE 4A – PRIMO PIANO	08:15 INGRESSO PRINCIPALE	12:40 INGRESSO PRINCIPALE
CLASSE 3A – PRIMO PIANO	08:20 INGRESSO PRINCIPALE	12:45 INGRESSO PRINCIPALE
CLASSE 2A – PRIMO PIANO	08:25 INGRESSO PRINCIPALE	12:50 INGRESSO PRINCIPALE
CLASSE 1A – PIANO TERRA	08:30 INGRESSO PRINCIPALE	12:55 INGRESSO PRINCIPALE

MARTEDI' E GIOVEDI'

	<i>INGRESSO e ORARIO</i>	<i>USCITA E ORARIO</i>
ALUNNI PULMINO (atrio)	07:55-08:10 INGRESSO PRINCIPALE	16:00 INGRESSO PRINCIPALE
CLASSE 5A – PRIMO PIANO	08:10 INGRESSO PRINCIPALE	16:05 USCITA EMERGENZA
CLASSE 4A – PRIMO PIANO	08:15 INGRESSO PRINCIPALE	16:05 INGRESSO PRINCIPALE
CLASSE 3A – PRIMO PIANO	08:20 INGRESSO PRINCIPALE	16:10 USCITA EMERGENZA
CLASSE 2A – PRIMO PIANO	08:25 INGRESSO PRINCIPALE	16:10 INGRESSO PRINCIPALE
CLASSE 1A – PIANO TERRA	08:30 INGRESSO PRINCIPALE	16:15 PORTA DI EMERGENZA

N.B.: Nel caso di più figli frequentanti lo stesso plesso il turno di ingresso sarà per tutti quello prestabilito per l'alunno che entra più tardi e per l'uscita varrà l'orario prestabilito per l'alunno che esce prima.



INGRESSO PRINCIPALE



PORTA DI EMERGENZA

SCUOLA PRIMARIA "C.VENUTI" - SODO

	INGRESSO e ORARIO	USCITA E ORARIO
ALUNNI PULMINO(primo piano)	08:10-08:20 INGRESSO PRINCIPALE	16:00 INGRESSO PRINCIPALE
CLASSE 1A - PRIMO PIANO	08:40 INGRESSO PRINCIPALE	16:30 INGRESSO PRINCIPALE
CLASSE 2A - PIANO TERRA	08:20 INGRESSO PRINCIPALE	16:10 INGRESSO PRINCIPALE
CLASSE 3A – PRIMO PIANO	08:40 SCALA EMERGENZA	16:30 SCALA EMERGENZA
CLASSE 3B – PRIMO PIANO	08:30 SCALA EMERGENZA	16:20 SCALA EMERGENZA
CLASSE 4A –PIANO TERRA	08:30 INGRESSO PRINCIPALE	16:20 INGRESSO PRINCIPALE
CLASSE 5A - PRIMO PIANO	08:20 SCALA EMERGENZA	16:10 SCALA EMERGENZA

N.B.: Nel caso di più figli frequentanti lo stesso plesso il turno di ingresso sarà per tutti quello prestabilito per l'alunno che entra più tardi e per l'uscita varrà l'orario prestabilito per l'alunno che esce prima.



INGRESSO PRINCIPALE



SCALA EMERGENZA

INGRESSO e ORARIO

ALUNNI PULMINO(sala civica)	08:10-08:20 SALA CIVICA
CLASSE 1A – PIANO TERRA	08:40 INGRESSO PRINCIPALE
CLASSE 2A - PIANO TERRA	08:30 SALA CIVICA
CLASSE 3A – PRIMO PIANO	08:30 INGRESSO PRINCIPALE
CLASSE 4A –PIANO TERRA	08:20 SALA CIVICA
CLASSE 5A – PRIMO PIANO	08:20 INGRESSO PRINCIPALE



INGRESSO PRINCIPALE



INGRESSO SALA CIVICA

N.B.: Nel caso di più figli frequentanti lo stesso plesso il turno di ingresso sarà per tutti quello prestabilito per l'alunno che entra più tardi e per l'uscita varrà l'orario prestabilito per l'alunno che esce prima.

USCITA E ORARIO

ALUNNI PULMINO(sala civica)	16:00 INGRESSO PRINCIPALE
CLASSE 1A – PIANO TERRA	16:15 INGRESSO PRINCIPALE e riconsegna al cancello pedonale n.1
CLASSE 2A - PIANO TERRA	16:20 SALA CIVICA e riconsegna al cancello pedonale n.2
CLASSE 3A – PRIMO PIANO	16:20 INGRESSO PRINCIPALE e riconsegna al cancello pedonale n.1
CLASSE 4A –PIANO TERRA	16:30 SALA CIVICA e riconsegna al cancello pedonale n.2
CLASSE 5A –PRIMO PIANO	16:30 INGRESSO PRINCIPALE e riconsegna al cancello pedonale n.1



INGRESSO PRINCIPALE



CANCELLO PEDONALE N.1



SALA CIVICA



CANCELLO PEDONALE N.2

INTERVALLO



**LE CLASSI DEL PLESSO DI CAMUCIA HANNO L'INTERVALLO DALLE 10,45 ALLE 11,15 -
QUELLE DEGLI ALTRI PLESSI DALLE 10,30 ALLE 11,00**

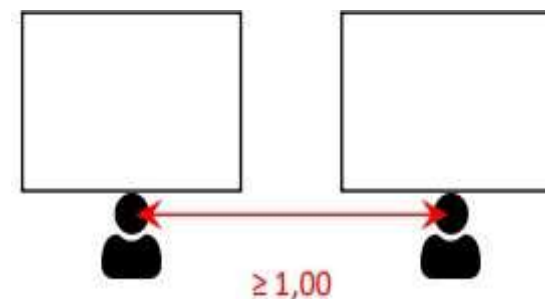
- Gli alunni resteranno in aula, al proprio posto, per la consumazione della merenda; poi potranno alzarsi indossando la mascherina e nel rispetto della distanza.
- A rotazione, durante la settimana, una classe o più classi per piano potranno fare l'intervallo una volta nel corridoio e, se le condizioni meteo lo permetteranno, una volta all'esterno.
- PER EVITARE ASSEMBRAMENTI, DURANTE LA RICREAZIONE LE CLASSI AVRANNO ORARI PRESTABILITI PER L'ACCESSO AI BAGNI



AULE

Parametri di riferimento

- distanza di almeno 1 metro dalle rime buccali degli alunni
- distanza non inferiore a 2 metri tra la postazione del docente e la prima fila di banchi
- presenza di corridoi adeguati tra le file dei banchi per garantire la via di fuga in caso di emergenza





IL SERVIZIO MENSA INIZIERA' LUNEDI' 28 SETTEMBRE 2020

- Nei plessi di Scuola Primaria il servizio mensa si svolgerà su due turni: primo turno 12.30-13.15, secondo turno 13.30-14.15
- Gli alunni saranno sistemati in banchi monoposto o comunque collocati a distanza di oltre un metro.

BAGNI



I bagni saranno utilizzati in modo tale da evitare affollamenti e da garantire le opportune operazioni di pulizia.

Per i momenti cruciali della giornata (mattina, pranzo/dopo pranzo, pomeriggio) ogni classe potrà accedervi in base al proprio turno stabilito.

SPAZI DOVE MUOVERSI IN SICUREZZA

Per ACCOMPAGNAMENTO

I bambini potranno essere accompagnati da un solo adulto che, con indosso la mascherina, saluterà il minore all'ingresso, e senza soffermarsi e creare assembramenti, si allontanerà

Per RICONGIUNGIMENTO

I bambini potranno essere ripresi da un solo adulto responsabile che, con indosso la mascherina, prenderà il bambino all'uscita, e senza soffermarsi e creare assembramenti, si allontanerà.



SPAZI ALL'APERTO

Ogni volta che il clima lo permetterà, gli alunni potranno uscire all'esterno, in spazi organizzati e in orari stabiliti per ogni classe.

ALTRI SPAZI



che all'occorrenza possono diventare spazi polifunzionali:

BIBLIOTECA, PALESTRINA e ATRIO



Le attività didattiche saranno proposte in riferimento a quelli che sono i contenuti ed i traguardi di competenza indicati nella programmazione d'Istituto Scuola Primaria e nel rispetto dei contenuti del PTOF annuale e triennale, pubblicati sul sito dell'Istituto



SECONDARIA 1° GRADO

ORARI

SPAZI

DIDATTICA

INDICAZIONI IGIENICO - SANITARIE



DIDATTICA IN PRESENZA

6 GIORNI A SETTIMANA IN PRESENZA DAL LUNEDÌ AL SABATO

INGRESSI scaglionati tra le 7,55 e le 8,30

USCITE scaglionate tra le 13,00 e le 13,20

AMBIENTI

INGRESSI e USCITE

Si accederà ai locali della scuola secondaria di primo grado, dove possibile, attraverso vari ingressi

Si uscirà dai locali della scuola secondaria di primo grado, dove possibile, attraverso varie uscite

All'uscita gli alunni, che non escono autonomamente, saranno ripresi da un solo adulto responsabile, fuori dal resede della scuola

CLASSI – ORARI - INGRESSI E USCITE



SCUOLA SECONDARIA “BERRETTINI- PANCRAZI” CAMUCIA

	<i>INGRESSO e ORARIO</i>	<i>USCITA E ORARIO</i>
ALUNNI PULMINO(palestra)	07:55-08:10 INGRESSO PRINCIPALE	13:00 INGRESSO PRINCIPALE
CLASSE 1A – PIANO TERRA	08:20 INGRESSO PRINCIPALE	13:15 INGRESSO PRINCIPALE
CLASSE 1B - PIANO TERRA	08:10 PORTA DI EMERGENZA	13:05 PORTA DI EMERGENZA
CLASSE 1C – PIANO TERRA	08:15 PORTA DI EMERGENZA	13:10 PORTA DI EMERGENZA
CLASSE 1F - PIANO TERRA	08:20 PORTA DI EMERGENZA	13:15 PORTA DI EMERGENZA
CLASSE 2A – PRIMO PIANO	08:10 SCALA EMERGENZA	13:05 SCALA EMERGENZA
CLASSE 2B – PRIMO PIANO	08:15 SCALA EMERGENZA	13:10 SCALA EMERGENZA
CLASSE 2C – PRIMO PIANO	08:20 SCALA EMERGENZA	13:15 SCALA EMERGENZA
CLASSE 3A – PRIMO PIANO	08:25 SCALA EMERGENZA	13:20 SCALA EMERGENZA
CLASSE 3B - PIANO INTERMEDIO	08:10 INGRESSO PRINCIPALE	13:05 INGRESSO PRINCIPALE
CLASSE 3C – PIANO INTERMEDIO	08:15 INGRESSO PRINCIPALE	13:10 INGRESSO PRINCIPALE



INGRESSO PRINCIPALE



SCALA EMERGENZA



PORTA DI EMERGENZA
(piazzale parcheggio palestra)

N.B.: Nel caso di più figli frequentanti lo stesso plesso il turno di ingresso sarà per tutti quello prestabilito per l'alunno che entra più tardi e per l'uscita varrà l'orario prestabilito per l'alunno che esce prima.

SCUOLA SECONDARIA "BERRETTINI- PANCRAZI" CORTONA

	INGRESSO e ORARIO	USCITA E ORARIO
ALUNNI PULMINO (aula primo piano)	07:55-08:10 INGRESSO PRINCIPALE	13:00 INGRESSO PRINCIPALE
CLASSE 1D – PRIMO PIANO	08:10 SCALA EMERGENZA	13:05 SCALA EMERGENZA
CLASSE 2D – PRIMO PIANO	08:20 PORTA DI EMERGENZA	13:10 PORTA DI EMERGENZA
CLASSE 3D – PRIMO PIANO	08:30 INGRESSO PRINCIPALE	13:15 INGRESSO PRINCIPALE



SCALA EMERGENZA



INGRESSO PRINCIPALE



PORTA DI EMERGENZA

N.B.: Nel caso di più figli frequentanti lo stesso plesso il turno di ingresso sarà per tutti quello prestabilito per l'alunno che entra più tardi e per l'uscita varrà l'orario prestabilito per l'alunno che esce prima.

SCUOLA SECONDARIA "BERRETTINI- PANCRAZI" FRATTA

	INGRESSO e ORARIO	USCITA E ORARIO
ALUNNI PULMINO(aula musica)	07:55-08:10 INGRESSO PRINCIPALE	13:00 INGRESSO PRINCIPALE
CLASSE 3E – SECONDO PIANO	08:10 INGRESSO PRINCIPALE	13:05 INGRESSO PRINCIPALE
CLASSE 2E – PRIMO PIANO	08:20 INGRESSO PRINCIPALE	13:10 INGRESSO PRINCIPALE
CLASSE 1E – PRIMO PIANO	08:30 INGRESSO PRINCIPALE	13:15 INGRESSO PRINCIPALE



N.B.: Nel caso di più figli frequentanti lo stesso plesso il turno di ingresso sarà per tutti quello prestabilito per l'alunno che entra più tardi e per l'uscita varrà l'orario prestabilito per l'alunno che esce prima.

INTERVALLO



TUTTE LE CLASSI HANNO L'INTERVALLO DALLE 11,00 ALLE 11,20

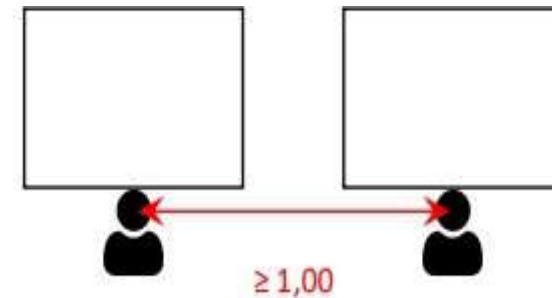
- Gli alunni resteranno in aula, al proprio posto, per la consumazione della merenda; poi potranno alzarsi indossando la mascherina e nel rispetto della distanza.
- A rotazione, durante la settimana, una classe o più classi per piano potranno fare l'intervallo una volta nel corridoio e, se le condizioni meteo lo permetteranno, una volta all'esterno.
- PER EVITARE ASSEMBRAMENTI, DURANTE LA RICREAZIONE LE CLASSI AVRANNO ORARI PRESTABILITI PER L'ACCESSO AI BAGNI



AULE

Parametri di riferimento

- distanza di almeno 1 metro dalle rime buccali degli alunni
- distanza non inferiore a 2 metri tra la postazione del docente e la prima fila di banchi
- presenza di corridoi adeguati tra le file dei banchi per garantire la via di fuga in caso di emergenza



BAGNI



I bagni saranno utilizzati in modo tale da evitare affollamenti e da garantire le opportune operazioni di pulizia.

Per i momenti cruciali della giornata ogni classe potrà accedervi in base al proprio turno stabilito.

SPAZI ALL'APERTO



Ogni volta che il clima lo permetterà, gli alunni potranno uscire all'esterno, in spazi organizzati e in orari stabiliti per ogni classe.



ALTRI SPAZI

che all'occorrenza possono diventare spazi polifunzionali:

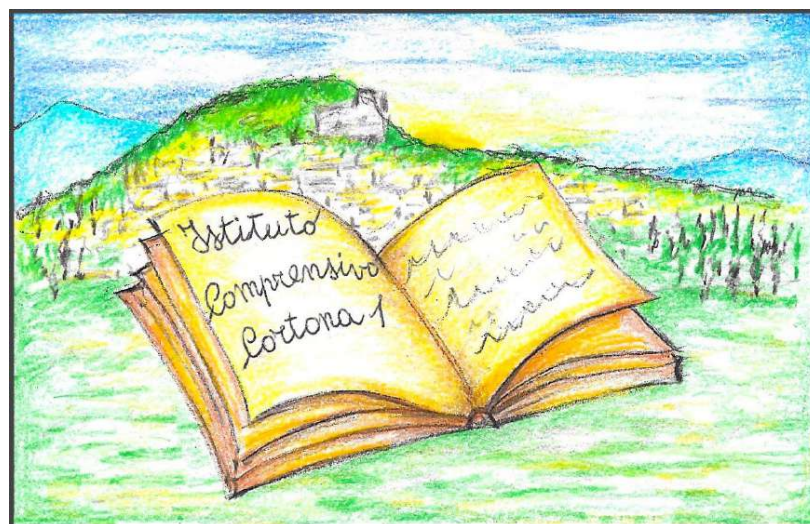
BIBLIOTECA, PALESTRA, LABORATORI e ATRIO



Le attività didattiche saranno proposte in riferimento a quelli che sono i contenuti ed i traguardi di competenza indicati nella programmazione d'Istituto Scuola Secondaria di Primo Grado e nel rispetto dei contenuti del PTOF annuale e triennale, pubblicati sul sito dell'Istituto

REGOLE....

*PER TORNARE A SCUOLA
PIÙ CONSAPEVOLI E RESPONSABILI*



PROTOCOLLO D'INTESA NAZIONALE SULLA SICUREZZA PER IL CONTENIMENTO DELLA DIFFUSIONE DI COVID-19 E PER GARANTIRE L'AVVIO DELL'ANNO SCOLASTICO (6-08-2020)

IL MINISTERO SI IMPEGNA A:

- comunicare alle famiglie, agli studenti interessati e ai lavoratori della scuola, tramite i canali di diffusione ordinariamente utilizzati, le determinazioni finali sulle procedure di contenimento del rischio di contagio, anche attraverso tutorial informativi;
- attivare la collaborazione con il ministero della salute, il commissario straordinario e l'autorità garante della privacy per l'attivazione di test diagnostici per tutto il personale, *“volontari, gratuiti ed effettuati non a scuola ma presso strutture di medicina di base”*;
- richiedere al commissario straordinario di provvedere alla distribuzione di mascherine chirurgiche, gel disinfettanti e ulteriori DPI previsti per studenti e adulti.

LA SCUOLA

- Stabilisce una collaborazione con un medico competente che effettui la sorveglianza sanitaria
- Garantisce la tutela degli alunni con fragilità, in collaborazione con le famiglie, le strutture socio-sanitarie, la medicina di famiglia e le associazioni che li rappresentano.
- Tutela anche i lavoratori fragili, maggiormente esposti a rischio di contagio, in ragione dell'età o di gravi patologie, in collaborazione con il medico competente
- Assicura la pulizia giornaliera e la igienizzazione periodica di tutti gli ambienti con materiale detergente ad azione virucida, predisponendo un cronoprogramma ben definito, da documentare attraverso un registro regolarmente aggiornato: gli ambienti di lavoro e le aule, le palestre, le aree comuni, le aree ristoro e mensa, i servizi igienici e gli spogliatoi, le attrezzature e postazioni di lavoro o laboratorio ad uso promiscuo, materiale didattico e ludico, superfici comuni ad alta frequenza di contatto (es. pulsantiere, passamano)
- Garantisce la adeguata aerazione di tutti i locali, mantenendo costantemente (o il più possibile) aperti gli infissi esterni dei servizi igienici, questi ultimi sottoposti a pulizia almeno tre volte al giorno
- Fornisce DPI a norma, in base alle fasce di età dei soggetti coinvolti
- Garantisce la mensa scolastica, nel rispetto delle regole del distanziamento fisico, prevedendo l'erogazione dei pasti per fasce orarie differenziate
- Promuove un sostegno psicologico per fronteggiare situazioni di insicurezza, stress, ansia dovuta ad eccessiva responsabilità, timore di contagio, rientro al lavoro in "presenza", difficoltà di concentrazione, situazione di isolamento vissuta, rafforzando l'alleanza tra Scuola e Famiglia, anche a distanza
- Nomina un referente Covid di Istituto che coordina l'attività dei referenti Covid di ogni singolo plesso

REGOLE del PROTOCOLLO di SICUREZZA

- Obbligo di rimanere al proprio domicilio in presenza di temperatura uguale o superiore ai 37.5° o altri sintomi simil-influenzali ed i chiamare il proprio medico di famiglia e l'autorità sanitaria
- Divieto di fare ingresso o di poter permanere nei locali scolastici laddove, anche successivamente all'ingresso, sussistano le condizioni di pericolo (sintomi simil-influenzali, temperatura uguale o superiore ai 37.5°, provenienza da zone a rischio o contatto con persone positive al virus nei 14 giorni precedenti), stabilite dalle Autorità sanitarie competenti
- Collocazione in spazi adeguati della persona presente nella scuola che sviluppi febbre e/o sintomi di infezione respiratoria quali la tosse; tale persona dovrà provvedere al ritorno, quanto prima possibile, al proprio domicilio, per poi seguire il percorso già previsto dalla norma vigente per la gestione di qualsiasi caso sospetto.
- Se il test conferma la positività, si notifica il caso e si avvia la ricerca dei contatti e le azioni di sanificazione straordinaria della struttura scolastica nella sua parte interessata. Per il rientro in comunità bisognerà attendere la guarigione clinica (cioè la totale assenza di sintomi). La conferma di avvenuta guarigione prevede l'effettuazione di due tamponi a distanza di 24 ore l'uno dall'altro. Se entrambi i tamponi risulteranno negativi la persona potrà definirsi guarita, altrimenti proseguirà l'isolamento.
- Il referente scolastico COVID-19 fornisce al Dipartimento di prevenzione l'elenco dei compagni di classe nonché degli insegnanti del caso confermato che sono stati a contatto nelle 48 ore precedenti l'insorgenza dei sintomi. I contatti stretti individuati dal Dipartimento di Prevenzione con le consuete attività di contact tracing, saranno posti in quarantena per 14 giorni dalla data dell'ultimo contatto con il caso confermato. Il DdP deciderà la strategia più adatta circa eventuali screening al personale scolastico e agli alunni.

- La valutazione dello stato di contatto stretto è di competenza del DdP e le azioni sono intraprese dopo una valutazione della eventuale esposizione. Se un alunno/operatore scolastico risulta COVID-19 positivo, il DdP valuterà di prescrivere la quarantena a tutti gli studenti della stessa classe e agli eventuali operatori scolastici esposti che si configurino come contatti stretti. La chiusura di una scuola o parte della stessa dovrà essere valutata dal DdP in base al numero di casi confermati e di eventuali cluster e del livello di circolazione del virus all'interno della comunità. Un singolo caso confermato in una scuola non dovrebbe determinarne la chiusura soprattutto se la trasmissione nella comunità non è elevata.
- Accesso ai visitatori ridotto e su prenotazione, con registrazione degli ammessi, (nome, cognome, data di nascita, luogo di residenza), dei relativi recapiti telefonici, nonché della data di accesso e del tempo di permanenza.
- Accesso alla struttura attraverso l'accompagnamento da parte di un solo genitore o di persona maggiorenne delegata dai genitori o da chi esercita la responsabilità genitoriale, con mascherina durante tutta la permanenza all'interno della struttura
- Obbligo distanziamento e uso dispositivi di protezione individuali sopra i 6 anni.

RIASSUMIAMO

LE REGOLE PRINCIPALI

- **CONTROLLO DELLA TEMPERATURA CORPOREA E DEI SINTOMI RESPIRATORI**

Gli alunni potranno entrare a scuola a condizione che non presentino sintomatologia respiratoria o temperatura corporea uguale o superiore a 37,5°.

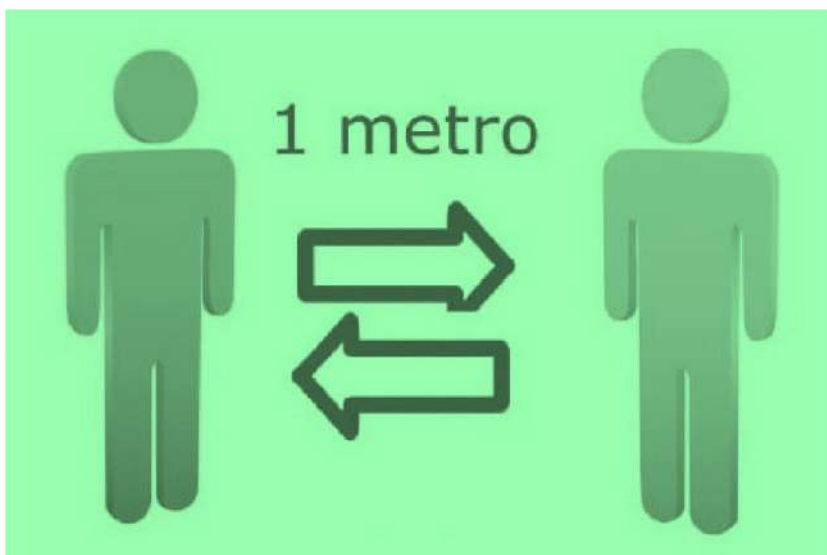


Nel caso in cui un alunno presenti un aumento della temperatura corporea uguale o superiore a di 37,5°C o un sintomo compatibile con COVID-19 in ambito scolastico, verrà ospitato, temporaneamente in una stanza dedicata o in un'area di stazionamento, nell'attesa che i genitori, immediatamente avvertiti, lo riprendano in carico per le cure del caso. L'alunno sarà costantemente vigilato dal personale scolastico.

- **RISPETTO DEL DISTANZIAMENTO SOCIALE**

Si raccomanda di **non creare assembramenti** all'ingresso ed all'uscita dalla scuola sostenendo, dove possibile, una diversa mobilità (uso delle biciclette, trasporti pubblici, car sharing tra famiglie) prediligendo lo spostamento a piedi

Osservare le norme del **distanziamento sociale** soprattutto all'entrata ed all'uscita dall'edificio scolastico e negli spazi della scuola (aule, refettori, giardini, teatro, ...)



- **LAVAGGIO ED IGIENIZZAZIONE DELLE MANI**

Il **lavaggio** delle **mani** è decisivo perché previene ed elimina il virus; le mani vanno lavate con acqua e sapone con molta cura. Se non sono disponibili acqua e sapone, è possibile utilizzare anche un disinfettante per mani a base di alcool che è disponibile nelle aule e in tutti gli ambienti della scuola



- **UTILIZZO dei DISPOSITIVI di PROTEZIONE INDIVIDUALE**

L'uso delle **mascherine chirurgiche** è obbligatorio sia per gli adulti che per gli alunni dai 6 anni di età. Gli alunni arriveranno a scuola dotati di mascherina chirurgica propria; la scuola fornirà le mascherine in caso di sopravvenuta necessità nel corso della giornata.

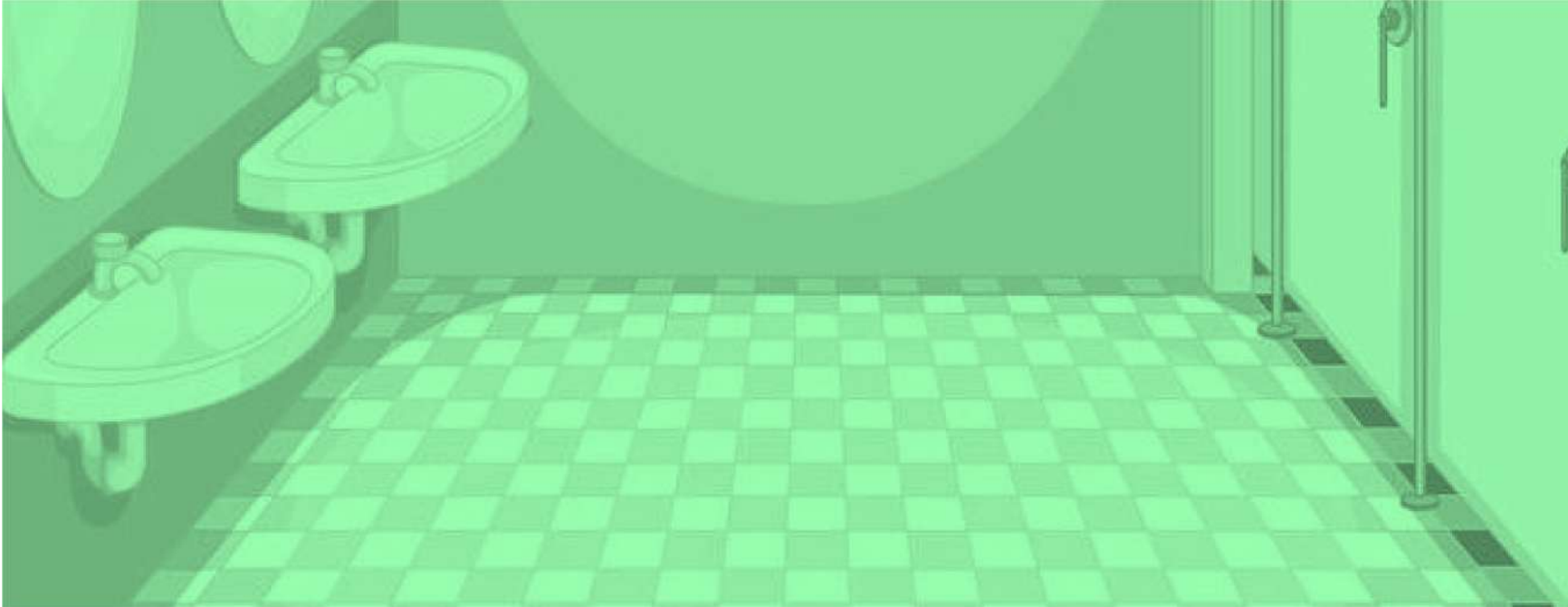
La scuola attende ulteriori indicazioni ministeriali in materia di distribuzione di mascherine.

Quando i ragazzi saranno seduti al banco potranno togliere la mascherina



- **UTILIZZO SERVIZI IGIENICI**

I bagni saranno utilizzati in modo tale da **evitare affollamenti** e da garantire le opportune operazioni di **pulizia**.



- **MATERIALE PERSONALE**

Portare a scuola una **borraccia o bottiglia di plastica** con acqua e con il **nome scritto** sopra

Non scambiare il proprio materiale con altri coetanei

Non portare giochi e/o oggetti da casa



- **SPOSTAMENTI LUNGO I CORRIDOI**



- **GENITORI / ACCOMPAGNATORI**

POTRANNO ACCEDERE ALLA SCUOLA

- Se non presentano sintomatologia respiratoria o temperatura corporea uguale o superiore a 37,5°C
- Se non hanno avuto sintomatologia respiratoria o temperatura corporea uguale o superiore a 37,5°C nei 3 giorni precedenti
- Se non sono stati in quarantena o in isolamento domiciliare negli ultimi 14 giorni
- Se non sono stati a contatto con persone positive, per quanto di propria conoscenza, negli ultimi 14 giorni
- I genitori devono provvedere all'auto-monitoraggio delle condizioni di salute proprie, del proprio nucleo familiare e di eventuali altri accompagnatori
- I genitori potranno recarsi presso la segreteria previo appuntamento telefonico

- **COLLOQUI GENITORI / ASSEMBLEE / RIUNIONI**

In relazione alle indicazioni per il distanziamento sociale, fino a nuove indicazioni, le assemblee, le riunioni ed i colloqui scuola-famiglia saranno svolti in modalità **telematica**.

PRONTUARIO DELLE REGOLE ANTI-COVID PER DOCENTI

1. Tutto il personale ha l'obbligo di rimanere al proprio domicilio in presenza di temperatura uguale o superiore a 37.5° o altri sintomi simil-influenzali e di rivolgersi al proprio medico di famiglia e all'autorità sanitaria.
2. È vietato accedere o permanere nei locali scolastici laddove, anche successivamente all'ingresso, sussistano le condizioni di pericolo (sintomi simil-influenzali, temperatura uguale o superiore a 37.5°, provenienza da zone a rischio o contatto con persone positive al virus nei 14 giorni precedenti, etc.) stabilite dalle Autorità sanitarie competente.
3. Ogni lavoratore ha l'obbligo di rispettare tutte le disposizioni delle Autorità e del Dirigente scolastico (in particolare, mantenere il distanziamento fisico di un metro, osservare le regole di igiene delle mani e tenere comportamenti corretti sul piano dell'igiene).
4. Ogni lavoratore ha l'obbligo di informare tempestivamente il Dirigente scolastico o un suo delegato della presenza di qualsiasi sintomo influenzale durante l'espletamento della propria prestazione lavorativa o della presenza di sintomi negli studenti presenti all'interno dell'istituto.
5. Va mantenuto il distanziamento fisico di almeno 1 metro nei rapporti interpersonali. La cattedra deve sempre rimanere posizionata a 2 metri di distanza dagli alunni della prima fila (distanza tra bordi interni di cattedra e banchi).
6. La disposizione dei banchi e delle cattedre non deve essere modificata. Sul pavimento sono predisposti adesivi per le gambe anteriori dei banchi e delle cattedre.
7. Deve essere evitato ogni assembramento nelle sale docenti e presso i distributori di bevande e snack. L'utilizzo delle aule dedicate al personale docente e dei distributori di bevande e snack è consentito nel rispetto del distanziamento fisico di almeno 1 metro tra i fruitori.
8. Si raccomanda l'utilizzo delle comunicazioni telematiche per tutte le situazioni non urgenti.
9. Usare la mascherina chirurgica fornita dall'istituzione scolastica o altro DPI quando non è possibile mantenere il distanziamento previsto e in tutti gli spostamenti, compresi entrata e uscita. Seguire con attenzione il corretto utilizzo dei DPI.

10. Una volta terminati, richiedere, tramite referente di plesso, i DPI all'ufficio personale. I DPI devono essere smaltiti in appositi contenitori.
11. Per le attività di educazione fisica, qualora svolte al chiuso (es. palestre), dovrà essere garantita adeguata aerazione e un distanziamento interpersonale di almeno 2 metri (in analogia a quanto disciplinato nell'allegato 17 del DPCM 17 maggio 2020). Nelle prime fasi di riapertura delle scuole sono sconsigliati i giochi di squadra e gli sport di gruppo, mentre sono da privilegiare le attività fisiche sportive individuali che permettano il distanziamento fisico.
12. Durante le lezioni e durante il consumo del pasto a scuola i docenti devono garantire il distanziamento previsto fra e con gli alunni della scuola primaria e della scuola secondaria e non consentire lo scambio di materiale scolastico, di cibo e di bevande.
13. Durante le lezioni dovranno essere effettuati con regolarità ricambi di aria (almeno 1 ogni ora) e se le condizioni atmosferiche lo consentono le finestre dovranno essere mantenute sempre aperte. Si vedano anche le disposizioni relative alle "pause relax" e agli intervalli nel prontuario regole per famiglie e alunni.
14. Si raccomanda l'igiene delle mani e l'utilizzo delle soluzioni igienizzanti messe a disposizione nelle aule e nei locali scolastici. Si raccomanda l'utilizzo delle suddette soluzioni prima della distribuzione di materiale vario agli alunni e dopo averlo ricevuto dagli stessi.
15. In tutti gli ordini di scuola sarà necessario favorire una accurata igiene delle mani attraverso lavaggi con il sapone e l'utilizzo di soluzioni igienizzanti. In particolare nella scuola dell'infanzia, i bambini devono potersi lavare le mani col sapone frequentemente.
16. Fa parte della cura educativa dei docenti sensibilizzare gli alunni ad una corretta igiene personale ed in particolare delle mani evidenziando la necessità di non toccarsi il volto, gli occhi. È necessario leggere attentamente e richiamare anche l'attenzione degli alunni sulla cartellonistica anti Covid 19 presente nei plessi.
17. Si raccomanda di controllare l'afflusso ai bagni degli alunni: non potranno uscire più di due alunni alla volta durante gli intervalli (1 alunno e 1 alunna) e un solo alunno durante le lezioni.

PRONTUARIO DELLE REGOLE ANTI-COVID PER PERSONALE ATA

Sezione A (norme valide per tutto il personale ATA)

1. Tutto il personale ha l'obbligo di rimanere al proprio domicilio in presenza di temperatura uguale o superiore a 37.5° o altri sintomi simil-influenzali e di rivolgersi al proprio medico di famiglia e all'autorità sanitaria.
2. È vietato accedere o permanere nei locali scolastici laddove, anche successivamente all'ingresso, sussistano le condizioni di pericolo (sintomi simil-influenzali, temperatura uguale o superiore a 37.5°, provenienza da zone a rischio o contatto con persone positive al virus nei 14 giorni precedenti, etc.) stabilite dalle Autorità sanitarie competente.
3. Ogni lavoratore ha l'obbligo di rispettare tutte le disposizioni delle Autorità e del Dirigente scolastico (in particolare, mantenere il distanziamento fisico di un metro, osservare le regole di igiene delle mani e tenere comportamenti corretti sul piano dell'igiene).
4. Ogni lavoratore ha l'obbligo di informare tempestivamente il Dirigente scolastico o un suo delegato della presenza di qualsiasi sintomo influenzale durante l'espletamento della propria prestazione lavorativa o della presenza di sintomi negli studenti presenti all'interno dell'istituto
5. Si raccomanda l'igiene delle mani e l'utilizzo delle soluzioni igienizzanti messe a disposizione nei locali scolastici. Si raccomanda l'utilizzo delle suddette soluzioni prima della distribuzione di materiale vario all'utenza e dopo averlo ricevuto dalla stessa.
6. Leggere attentamente la cartellonistica anti covid 19 presente nei locali scolastici.
7. Una volta terminati, richiedere i DPI all'ufficio personale. I DPI devono essere smaltiti in appositi contenitori.
8. Nei rapporti con l'utenza utilizzare le postazioni dotate di parasoffi in plexiglas. Indossare la mascherina fornita dall'istituzione scolastica quando non è possibile mantenere il distanziamento di almeno 1 m. Indossare sempre la mascherina in entrata, in uscita e durante gli spostamenti. Seguire attentamente le regole per il corretto utilizzo della mascherina.

Sezione B (norme specifiche per il personale di segreteria)

1. Controllare l'accesso agli uffici di segreteria tramite appuntamenti con l'utenza.
2. Favorire, ove possibile, rapporti telematici con l'utenza.
3. Controllare che, da parte dell'utenza, venga rispettato il distanziamento previsto.

Sezione C (norme specifiche per i collaboratori scolastici)

1. Compilare il registro per il tracciamento delle presenze di utenti esterni.
2. Controllare che venga rispettato il distanziamento previsto.
3. Essendo la scuola una forma di comunità che potrebbe generare focolai, la pulizia con detergente neutro di superfici in locali generali, in presenza di una situazione epidemiologica con sostenuta circolazione del virus, deve essere integrata con la disinfezione attraverso prodotti con azione virucida presenti nell'istituzione scolastica e distribuiti nei vari plessi.
4. Si raccomanda di seguire con attenzione i tre punti fermi per il contenimento della diffusione del virus SARS-CoV-2 (Ministero della Salute (22 maggio 2020 prot, n.17644):
 - pulire accuratamente con acqua e detersivi neutri superfici, oggetti, ecc.;
 - disinfettare con prodotti disinfettanti con azione virucida, autorizzati;
 - garantire sempre un adeguato tasso di ventilazione e ricambio d'aria.
5. I collaboratori scolastici sono tenuti ad utilizzare i prodotti per l'igiene e per la disinfezione in relazione a quanto stabilito nelle relative istruzioni e ad utilizzare i DPI prescritti per l'uso.
6. I DPI vengono consegnati presso l'ufficio personale e vanno richiesti una volta terminati. Si raccomanda di seguire attentamente le istruzioni che vengono fornite per il loro corretto utilizzo.

7. Per quanto concerne la pulizia e la disinfezione si dovrà porre particolare attenzione alle superfici più toccate quali maniglie e barre delle porte, delle finestre, sedie e braccioli, tavoli/banchi/cattedre, interruttori della luce, corrimano, rubinetti dell'acqua, pulsanti dell'ascensore, utilizzando prodotti disinfettanti con azione virucida e areando i locali.

8. Qualora vengano usati prodotti disinfettanti, e qualora la struttura educativa ospiti bambini al di sotto dei 6 anni, si raccomanda di fare seguire alla disinfezione anche la fase di risciacquo soprattutto per gli oggetti, come i giocattoli, che potrebbero essere portati in bocca dai bambini.

9. I servizi igienici sono dei punti di particolare criticità nella prevenzione del rischio. Pertanto dovrà essere posta particolare attenzione alle misure già poste in essere per la pulizia giornaliera dei servizi igienici con prodotti specifici. In tali locali, se dotati di finestre, queste devono rimanere sempre aperte; se privi di finestre, gli estrattori di aria devono essere mantenuti in funzione per l'intero orario scolastico.

10. Compilare e sottoscrivere il registro delle pulizie con la massima attenzione.

11. Osservare scrupolosamente le tabelle relative alla frequenza della pulizia e sanificazione degli ambienti.

12. Indicazioni per l'eventuale sanificazione straordinaria della scuola (Indicazioni operative per la gestione di casi e focolai di SARS-Cov-2 nelle scuole e nei servizi educativi dell'infanzia - Versione 21 agosto 2020 Rapporto ISS COVID – 19 N.58/2020):

- la sanificazione va effettuata se sono trascorsi 7 giorni o meno da quando la persona positiva ha visitato o utilizzato la struttura. ▪ Chiudere le aree utilizzate dalla persona positiva fino al completamento della sanificazione. ▪ Aprire porte e finestre per favorire la circolazione dell'aria nell'ambiente. ▪ Sanificare (pulire e disinfettare) tutte le aree utilizzate dalla persona positiva, come uffici, aule, mense, bagni e aree comuni. ▪ Continuare con la pulizia e la disinfezione ordinaria

INDICAZIONI OPERATIVE PER LA GESTIONE DEI CASI/FOCOLAI DI COVID-19

Allegato 1: Schema riassuntivo

